

Mund-Nasen-Maske

Hinweise

Die hier zum Selberrnähen vorgestellte Mund-Nasen-Maske dient nicht zum Eigenschutz.

Bitte beachten Sie unbedingt die Informationen des Robert-Koch-Instituts¹ sowie die Empfehlungen des BfArM² zum Thema Behelfsmaske/„Community-Maske“.

Die Anleitung stelle ich unter der CC0-Lizenz zur Verfügung. Damit dürfen Sie sie kopieren, verändern, verbreiten und aufführen, sogar zu kommerziellen Zwecken, ohne um weitere Erlaubnis bitten zu müssen.

Anleitung



Schritt 01:

Benötigtes Material: Baumwollstoff kochbar bei 90°C, Stoffschichten übereinanderlegen, prüfen, ob man dadurch atmen kann. Baumwoll-Haushaltsband 2X 90cm, Verschlussdraht v. Gefrierbeutel

Zuschnitt: 2X Oberstoff, 2X Futter, 2 kleine Streifen 9 cm lang, 4 cm breit

Statt des Haushaltsbandes kann man auch Gummiband oder zwei Stoffstreifen 90cm lang, 3 cm breit geschnitten, benutzen.



Schritt 02:

Haushaltsband, 10-12mm breit, kann durch einen Stoffstreifen, 90cm lang und 3cm breit zugeschnitten, ersetzt werden (siehe Schritte 26-28)



Schritt 03:

Am Futterstoff die vordere Mittelnaht mit 1cm Nahtzugabe nähen. Oben 1,7cm nicht nähen, da hier die Öffnung für den Draht entsteht.

¹ https://www.rki.de/SharedDocs/FAQ/NCOV2019/FAQ_Mund_Nasen_Schutz.html

² <https://www.bfarm.de/SharedDocs/Risikoinformationen/Medizinprodukte/DE/schutzmasken.html>



Schritt 04:
Mittlere Naht von Futter mit 1cm Nahtzugabe nähen



Schritt 05:
Mittlere Naht vom Oberstoff mit 7 mm Nahtzugabe nähen.
Nahtzugaben auseinander bügeln.



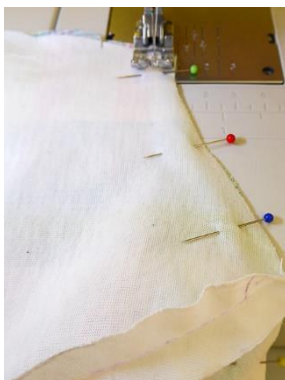
Schritt 06:
Die kurzen Enden von den Streifen mit der
Overlockmaschine oder mit Zickzack versäubern



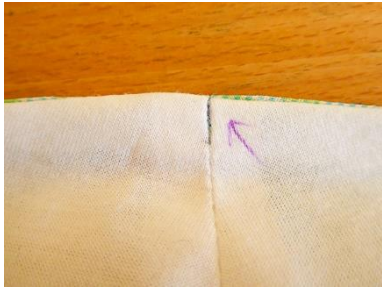
Schritt 07:
Die kurzen Enden von den Streifen 1 cm umbügeln



Schritt 08:
Dann das Oberstoffteil und das Futterteil rechts auf
rechts aufeinanderlegen, feststecken.



Schritt 09:
Die langen Kanten mit 7 mm Nahtzugabe
zusammennähen.



Schritt 10:
Das Teil wenden, die Kanten gut ausbügeln. Auf diesem Foto ist die Öffnung für den Draht sichtbar.



Schritt 11:
Den Tunnel für den Draht steppen: oben an der Maske 4,2 cm (Gr. M, bei Gr. L 5 cm) rechts und links von der Mittelnahrt 1 cm breit steppen.



Schritt 12:
Die Falten anhand der Markierungen legen und feststecken.



Schritt 13:
Die umgebügelten Kanten von den kleinen Streifen feststeppen.



Schritt 14:
Mit einer Hilfsnaht die Falten füßchenbreit festnähen.



Schritt 15:
Die kleinen Streifen links auf links längs in den Bruch bügeln.



Schritt 16:
Den kleinen Streifen rechts auf rechts auf die Falten legen, die Schnittkanten aufeinander.



Schritt 17:
Den kleinen Streifen mit 1 cm Nahtzugabe an die Maske annähen.



Schritt 18:
Die offene Schnittkante mit der Overlock-Maschine oder mit Zickzack versäubern.



Schritt 19:
Overlock-Fadenende mit der Stopfnadel einziehen.



Schritt 20:
Nahtzugaben in Richtung Maske bügeln und knappkantig feststeppen.



Schritt 21:
Den Draht in den Tunnel einführen, evtl. Enden erst mit Tesafilm umwickeln.



Schritt 22:
Mit einer Sicherheitsnadel das Haushaltsband in den Tunnel einziehen.



Schritt 23:
Band in der Mitte des Tunnels mit wenigen Stichen fixieren. So kann es beim Umbinden / Waschen nicht raus rutschen.



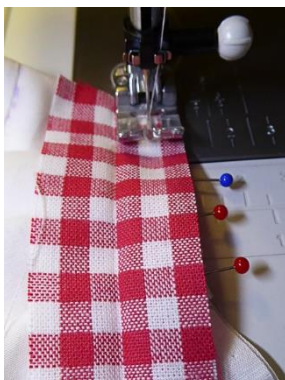
Schritt 24:
Bandenden verknoten, damit sie beim Waschen nicht ausfransen.



Schritt 25:
Den Draht vor dem Waschen aus dem Tunnel nehmen. Bänder zum Waschen verknoten, damit sie beim Waschen nicht verheddern. Evtl. Wäschebeutel benutzen.



Schritt 26:
Alternativverarbeitung mit den 90 cm langen Streifen: Die Arbeitspunkte 6, 7, 13, 15, 16 – 20, 22 und 23 fallen weg. Den 90 cm langen Streifen längs in den Bruch bügeln.



Schritt 27:
An dem langen Streifen die Mitte markieren. Den Stoffstreifen mit der rechten Seite auf die linke Seite auf die festgesteppten Falten nähen.



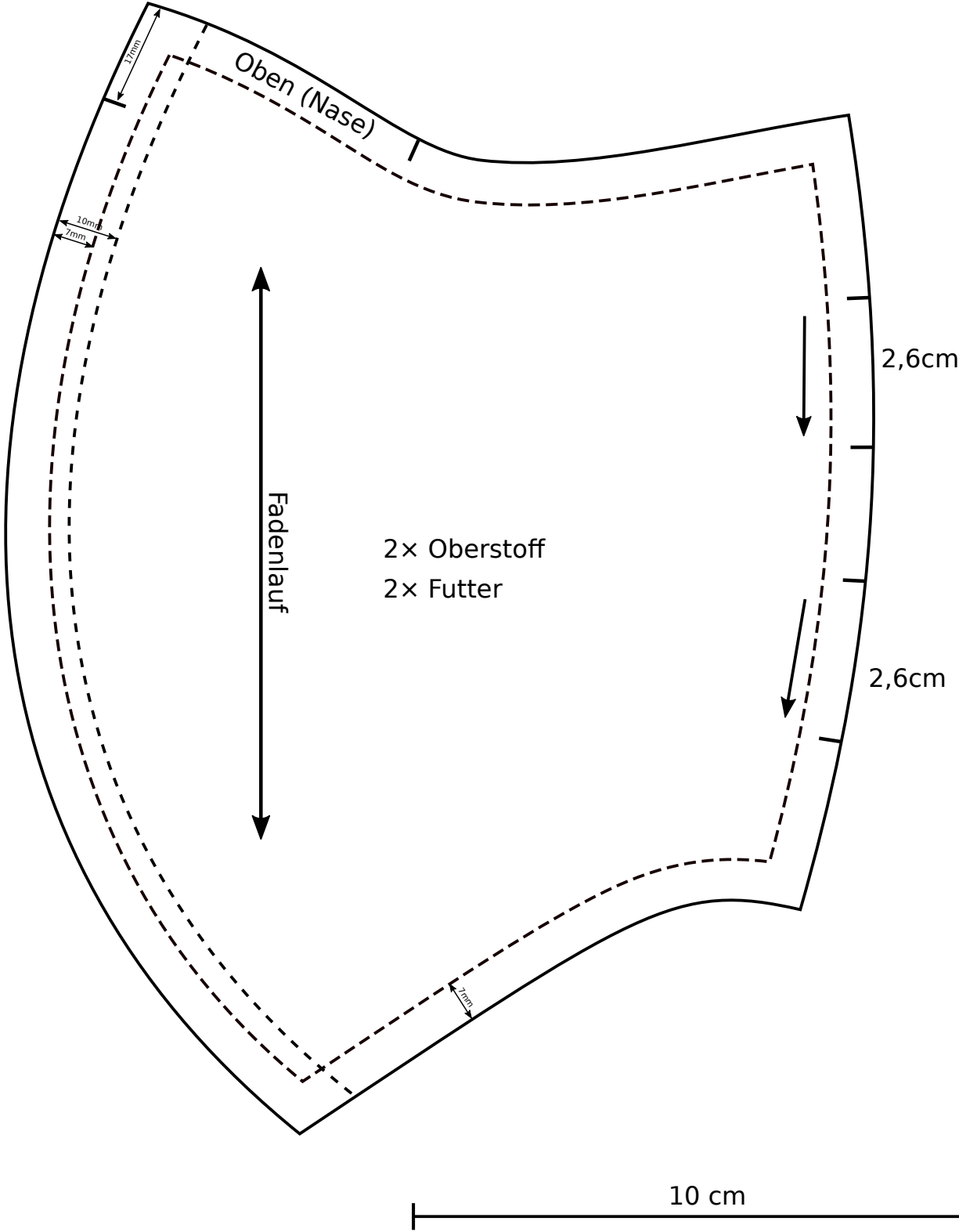
Schritt 28:
Stoffstreifen nach rechts umschlagen, Schnittkanten
nach innen klappen, Streifen knappkantig absteppen.

Sini Dorka, <https://www.naehcoaching.de/>



Mund-Nasen-Maske

Größe M



Mund-Nasen-Maske

Größe L

